


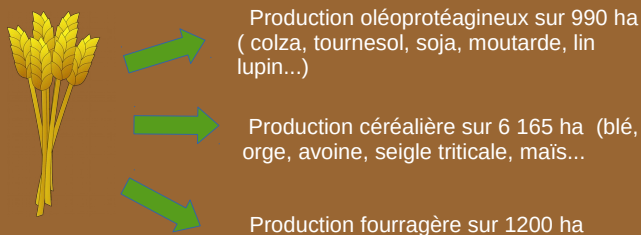
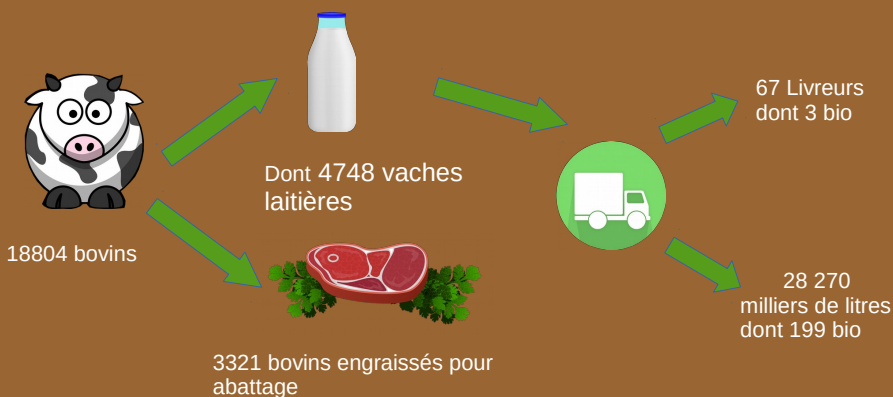
L'agriculture sur le Territoire de Belfort en quelques chiffres....en 2017


325 exploitations

-52,7 %
Entre 2000 et 2016


21 producteurs


61 producteurs en circuit court dont 32 pratiquant la vente à la ferme



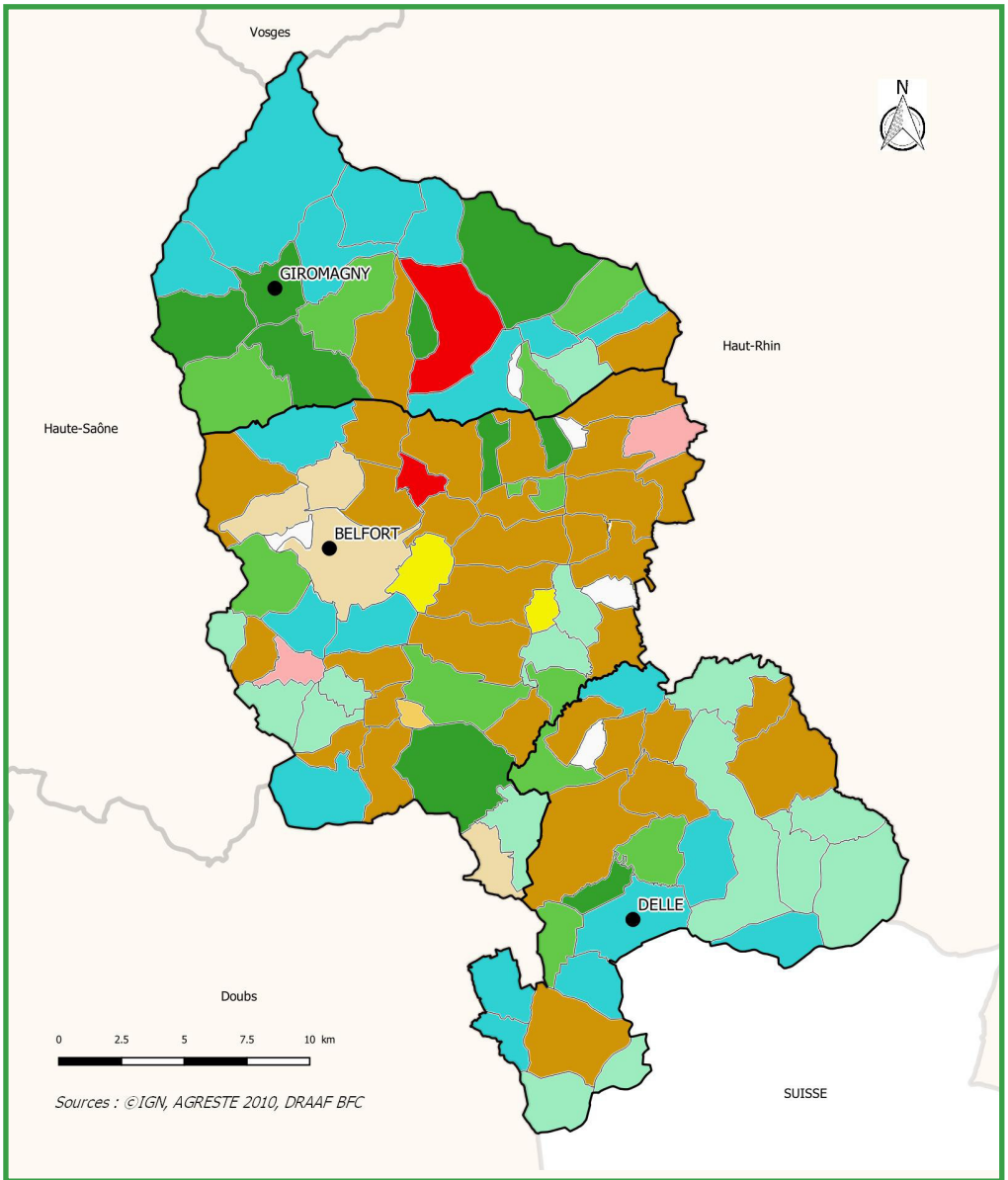

6712 porcins engraisés pour abattage



Les productions agricoles du Territoire de Belfort








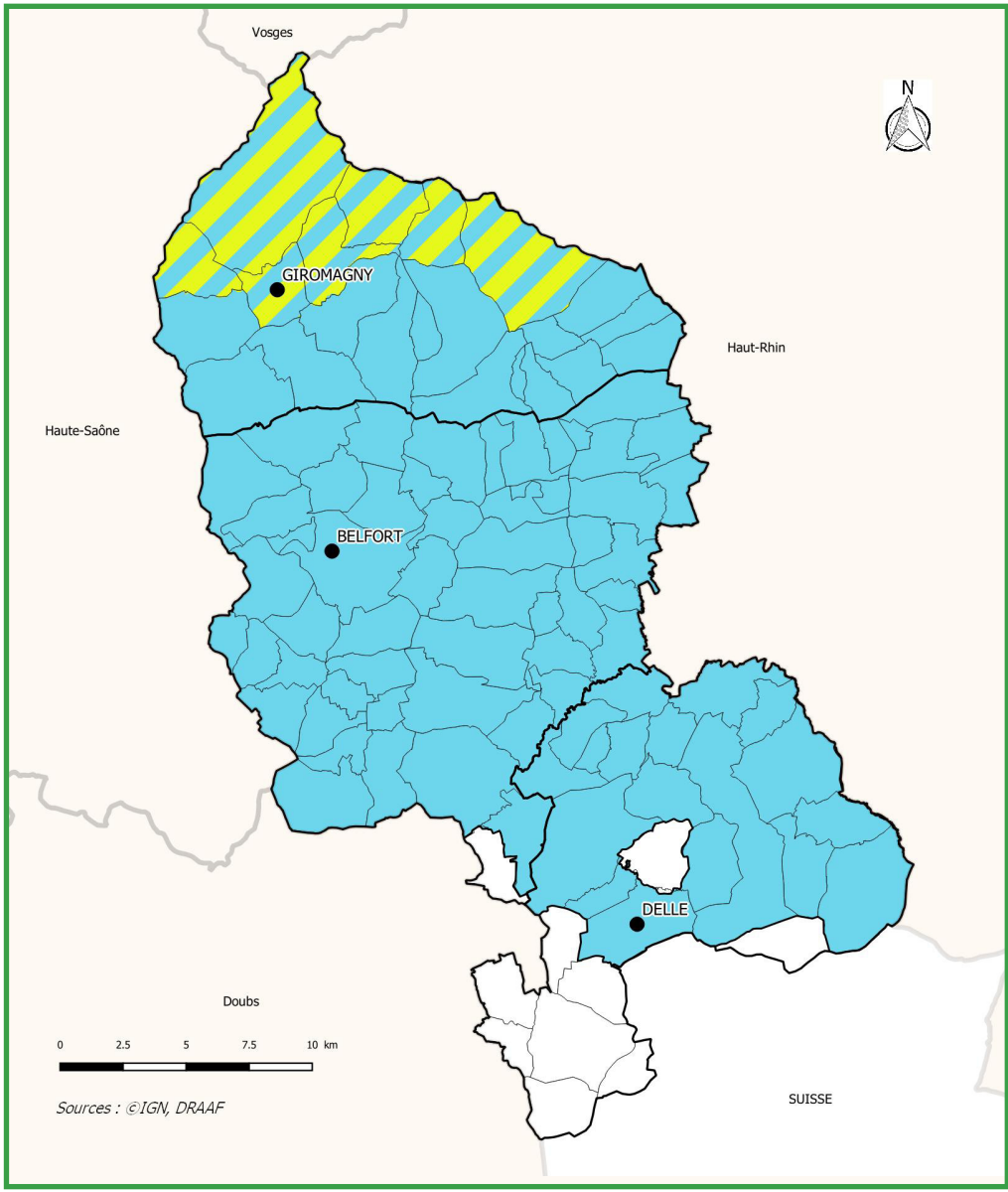
Présentation des productions agricoles, avec en partie gauche les productions en bio.






Sources : ©IGN, AGRESTE 2010, DRAAF BFC

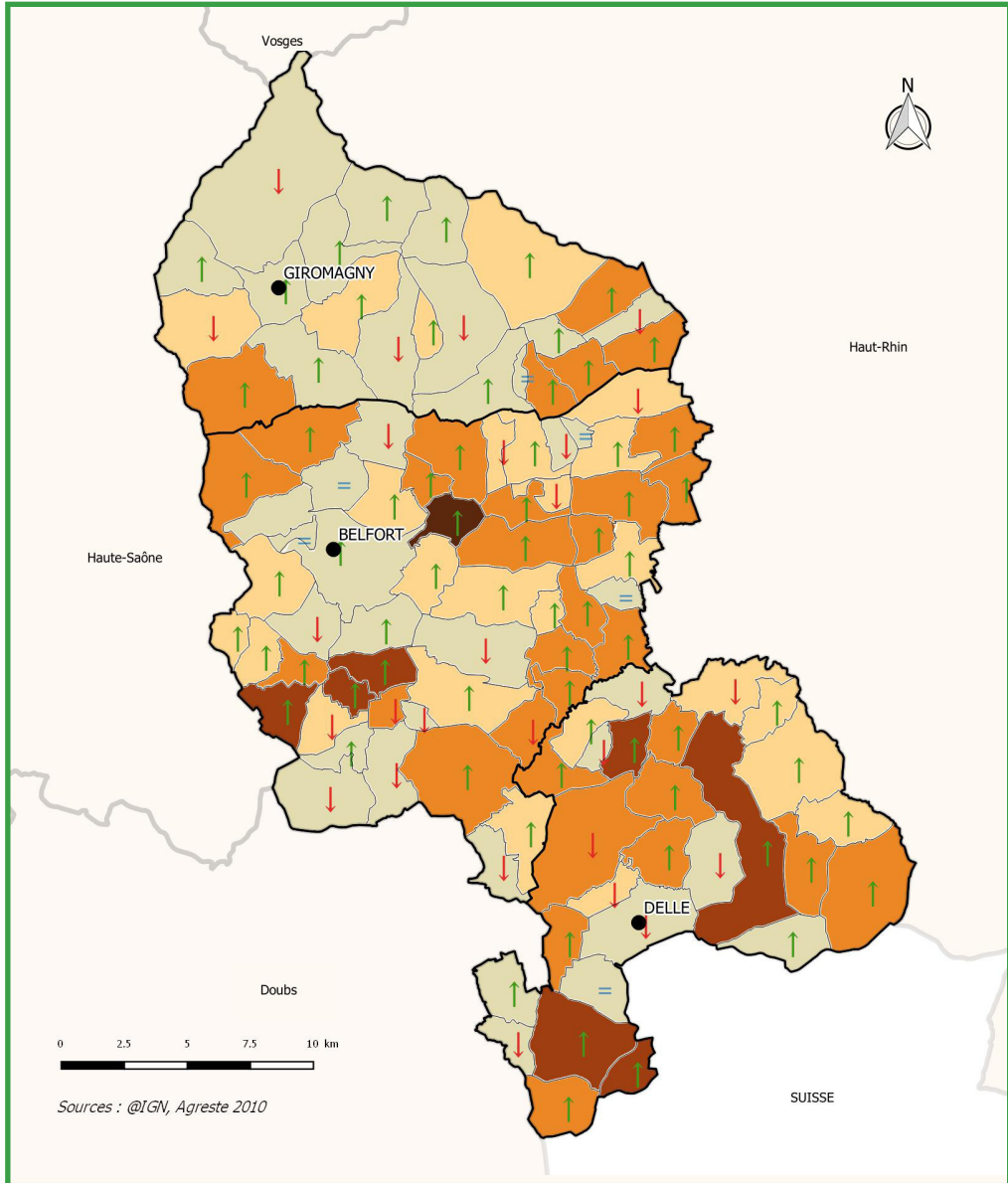
Orientations technico-économiques des exploitations *

- | | |
|---|--|
|  Intercommunalités |  Polyculture et polyélevage |
|  Bovins lait |  Cultures générales (autres grandes cultures) |
|  Bovins viande |  Céréales et oléoprotéagineux (COP) |
|  Bovins mixte |  Granivores mixtes |
|  Autres herbivores |  Fleurs et horticulture diverse |
|  Volailles |  Pas de données |



Appellation d'Origine Protégée

-  Intercommunalités
-  Miel de sapin des Vosges
-  Munster - Munster-Géromé



Surface agricole utile par exploitation *

□ Intercommunalités

SAU par exploitation en 2010 (ha) :

0 - 15

16 - 50

51 - 100

101 - 166

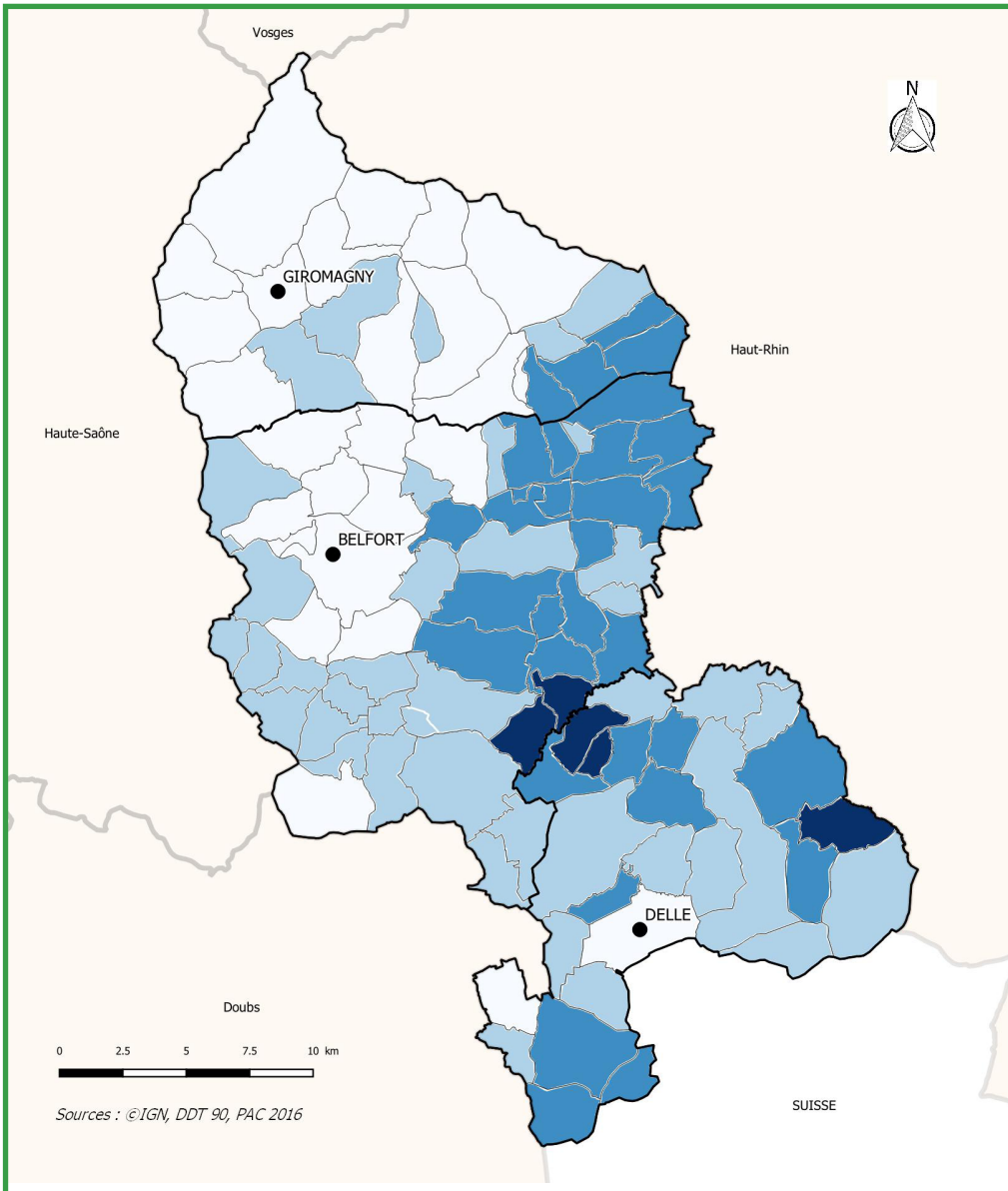
167 - 327

Évolution de la SAU entre 2000 et 2010 :

↑ augmentation

↓ diminution

= identique



Surface agricole utile des déclarants PAC par commune

Part de la surface agricole utile des exploitations agricoles ayant fait une déclaration PAC, dans la surface communale :

Intercommunalités

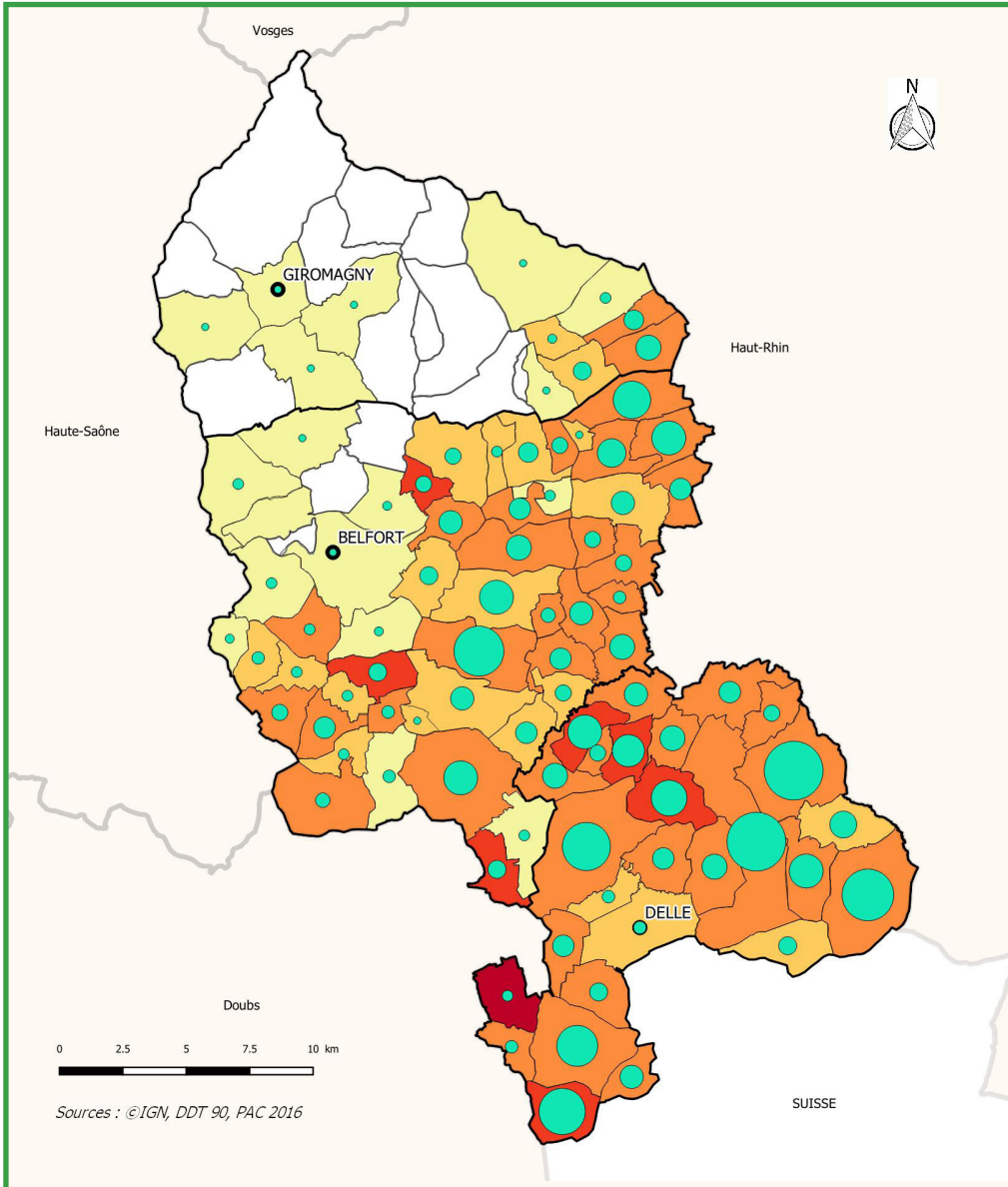
Les terres agricoles déclarées ou non à la PAC représentent environ un tiers de la surface du département.

0% - ≤ 20%

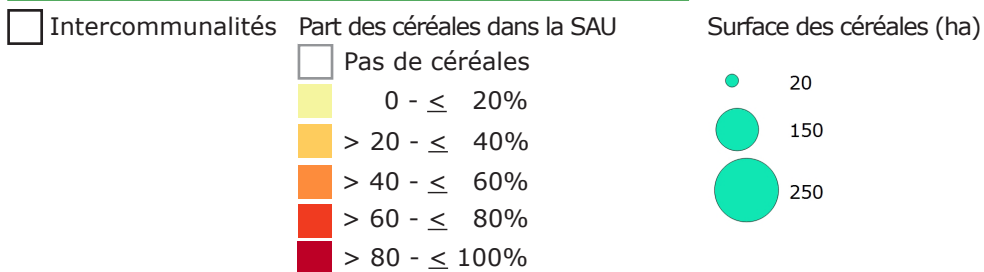
> 20% - ≤ 40%

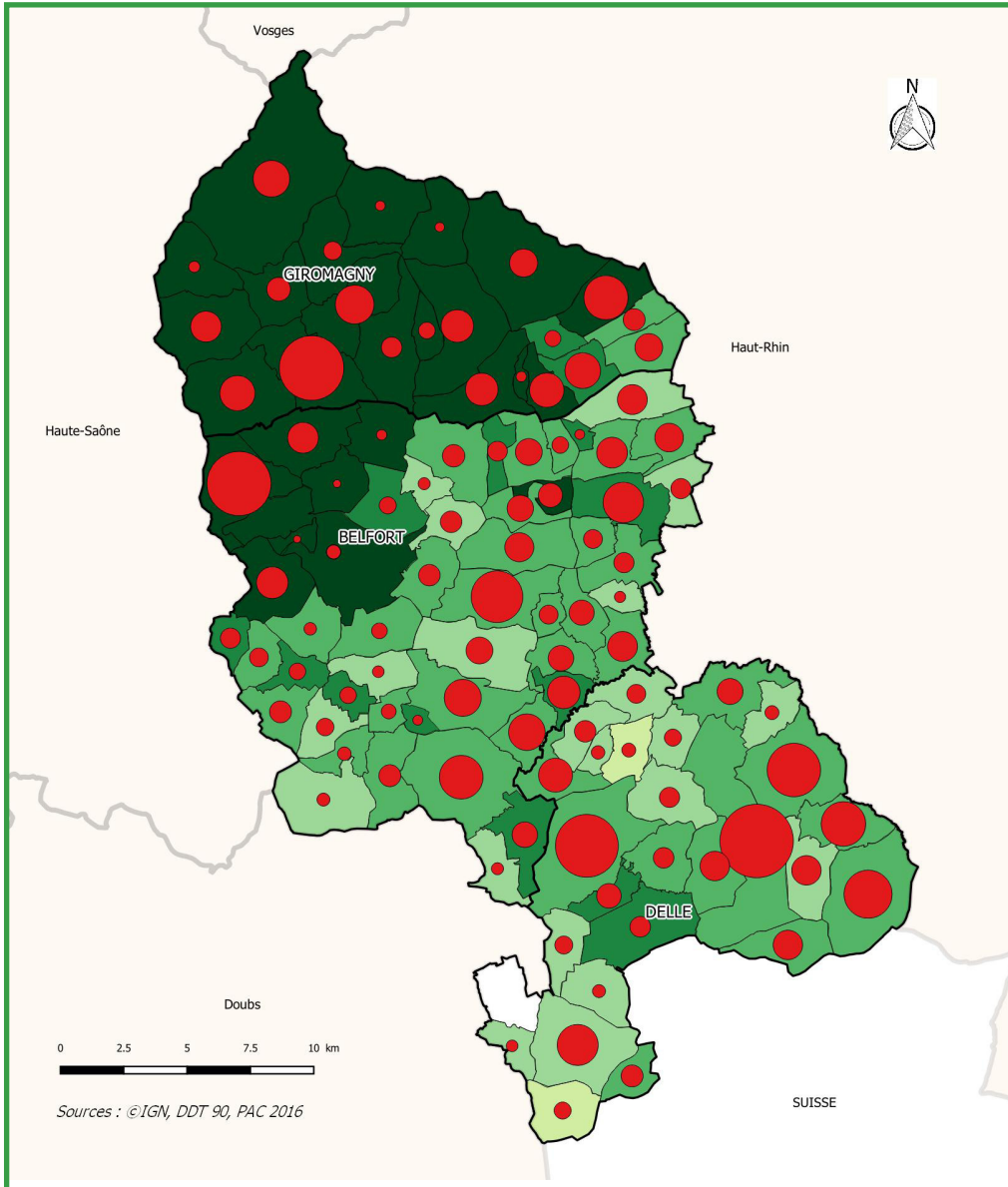
> 40% - ≤ 60%

> 60% - ≤ 100%



Répartition des céréales déclarées à la PAC

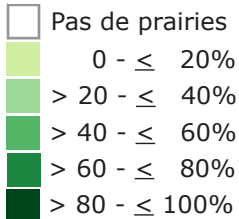




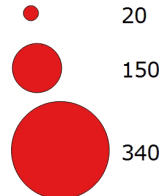
Répartition des prairies déclarées à la PAC

□ Intercommunalités

Part des prairies dans la SAU



Surface des prairies (ha)



Les grandes cultures dominantes (en hectare)

	2009	2010	2011	2012	2013	2014	2015	2016	2017	2018
Prairies	12 450	12 650	12 590	12 540	12 520	12 330	12 190	12 170	12 365	11 930
Oléagineux	630	540	590	660	765	760	825	954	960	1 155
Céréales	6 270	6 080	6 565	6 205	5 770	6 150	5 965	6 100	6 165	6 045
dont blé tendre	2 610	2 760	2 775	2 415	2 455	2 730	2 860	2 965	2 920	2 810
dont maïs grain	2 500	2 200	2 590	2 680	2 440	2 480	2 125	2 280	2 255	2 200
dont orge	780	700	735	710	635	685	715	620	690	740
dont avoine	120	40	55	65	50	75	95	40	35	15
dont triticale	220	300	330	285	140	125	115	120	195	180
autres (dont seigle)	40	80	80	50	50	55	55	75	70	100
Surfaces en Agriculture Biologique		355			349	550	585	1 107	1 162	1 154

Céréales : blé tendre, orges d'hiver et de printemps, avoine, seigle, maïs grain, triticale, mélange

Oléagineux : colza, navette

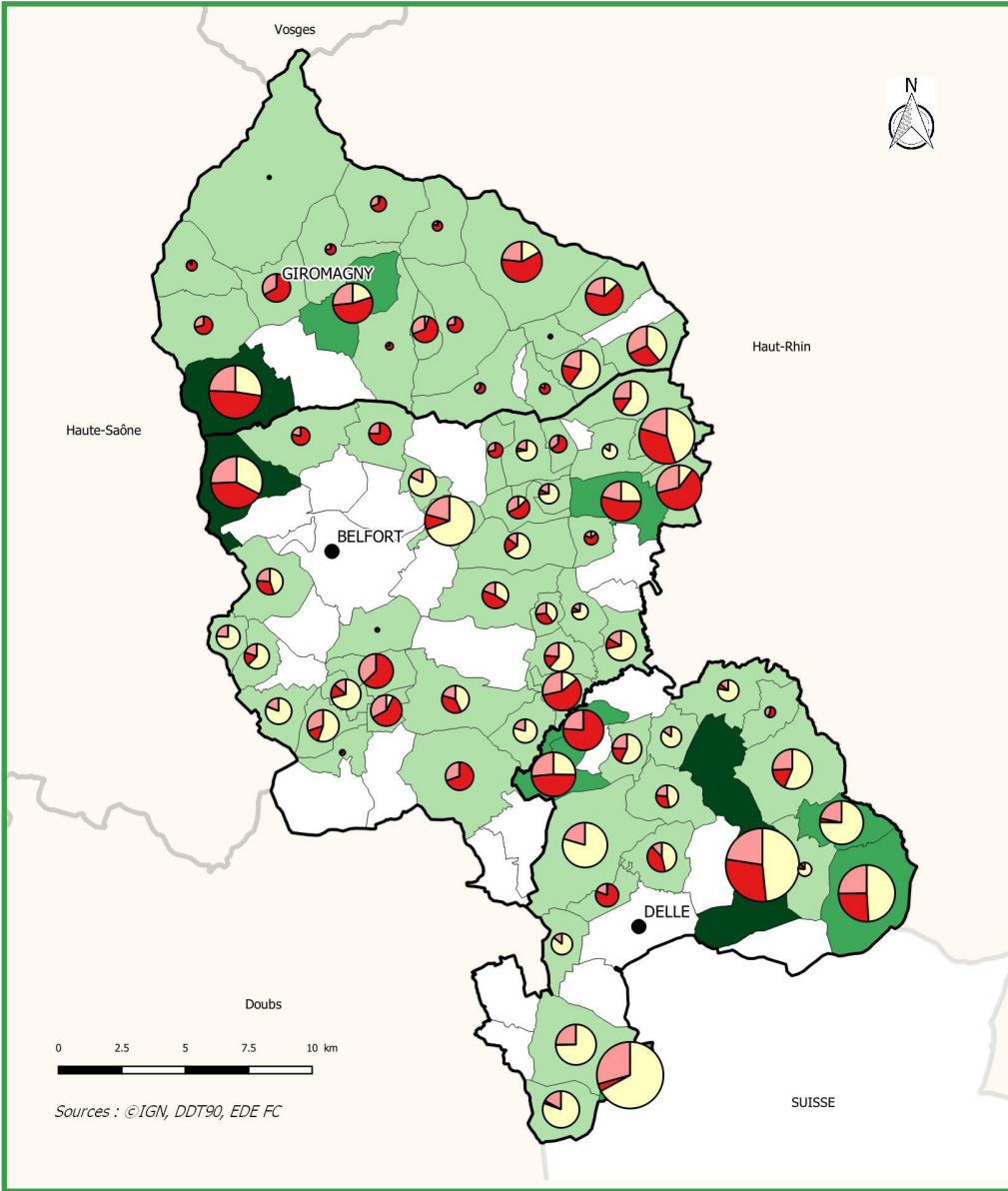
Pas de protéagineux sur le Territoire

Les productions animales (tête)

Cheptels	2009	2010	2011	2012	2013	2014	2015	2016	2017	2018
Vaches	8200	8150	7830	7800	7830	7910	8040	7959	7772	7 673
dont vaches laitières		5350	5070	5050	5050	5020	4930	4838	4748	4 675
Bovins -d'1 an	4600	4750	4730	4645	4640	4735	4920	4862	6415	4 230
Bovins 1 an et +	6480	6200	5990	5845	5885	5935	5850	6229	4446	6 100
Veaux de boucherie	250	250	230	200	220	200	200	189	171	421
Total cheptel bovins	19 530	19350	18 780	18 490	18 575	18 780	19 010	19 239	18 804	18 424
Cheptel porcins	3470	3085	2930	2910	3050					
Cheptel ovins	3290	3190	2490	2380	2307					
Cheptel d'équidés	950	960	1150	1130	1114					

Viande finie	2009	2010	2011	2012	2013	2014	2015	2016	2017	2018
Bovins	4040	4230	3915	3935	3785	3670	3600	3421	3321	3 292
Porcins	5700	5355	5315	5500	5700	5910	5870	6712	6712	6 712
Ovins	2241	2233	2161	2114	2054	2031				

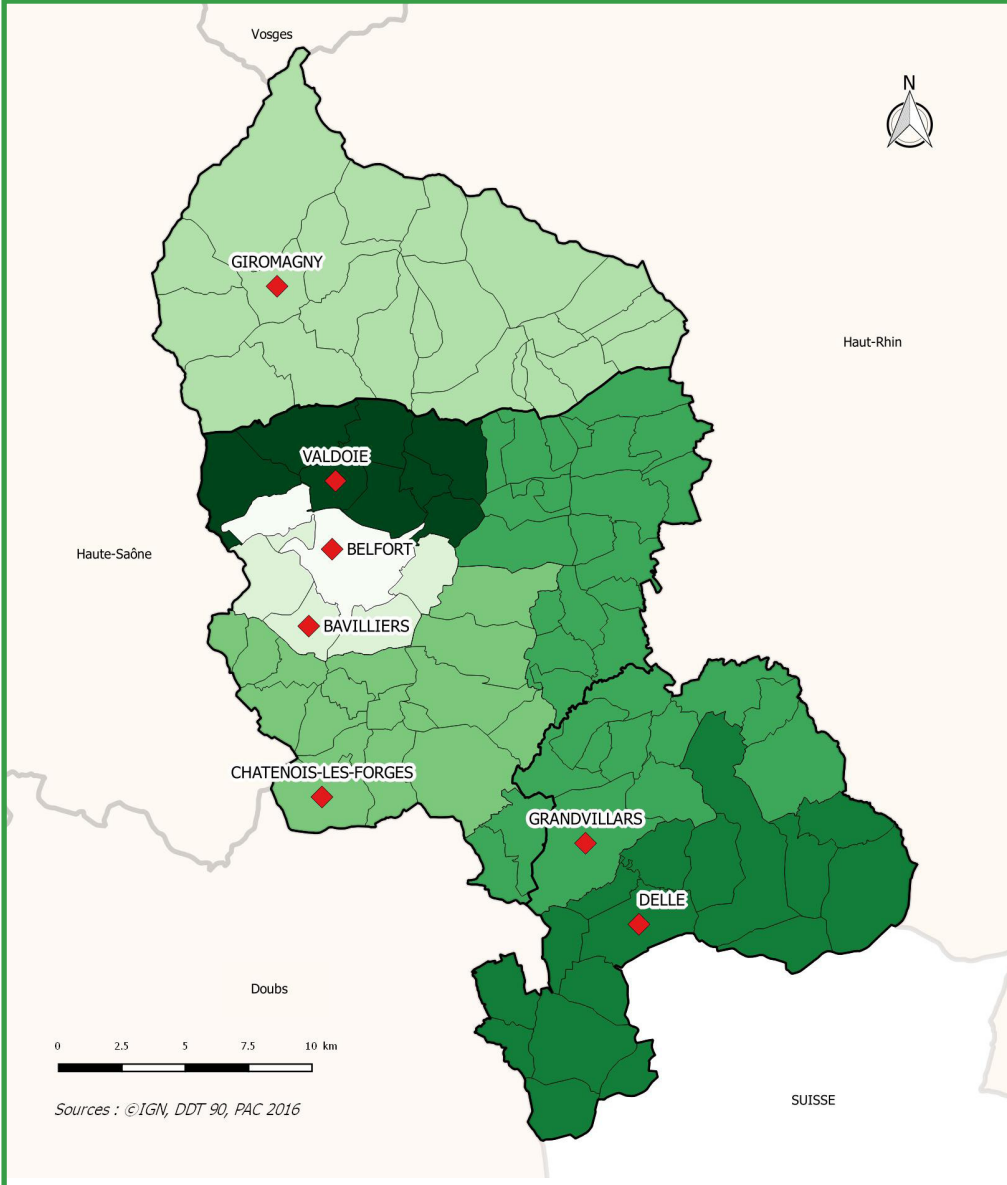
Viande finie : animal engraisé dans le département quittant l'exploitation en vue d'un abattage



Elevage de bovins par commune en 2018

□ Intercommunalités

Effectifs cumulés de bovins	Nombre d'exploitations avec bovins	Effectifs de bovins
<ul style="list-style-type: none"> Bovins de moins d'un an Bovins de race à viande Bovins de race laitière 	<ul style="list-style-type: none"> 0 1 - 3 4 - 6 7 - 9 	<ul style="list-style-type: none"> 1349 1000 500



Aides découplées et couplées à la PAC par canton *

□ Intercommunalités

Montant moyen par exploitation en 2016 (€)

12 700

13 900

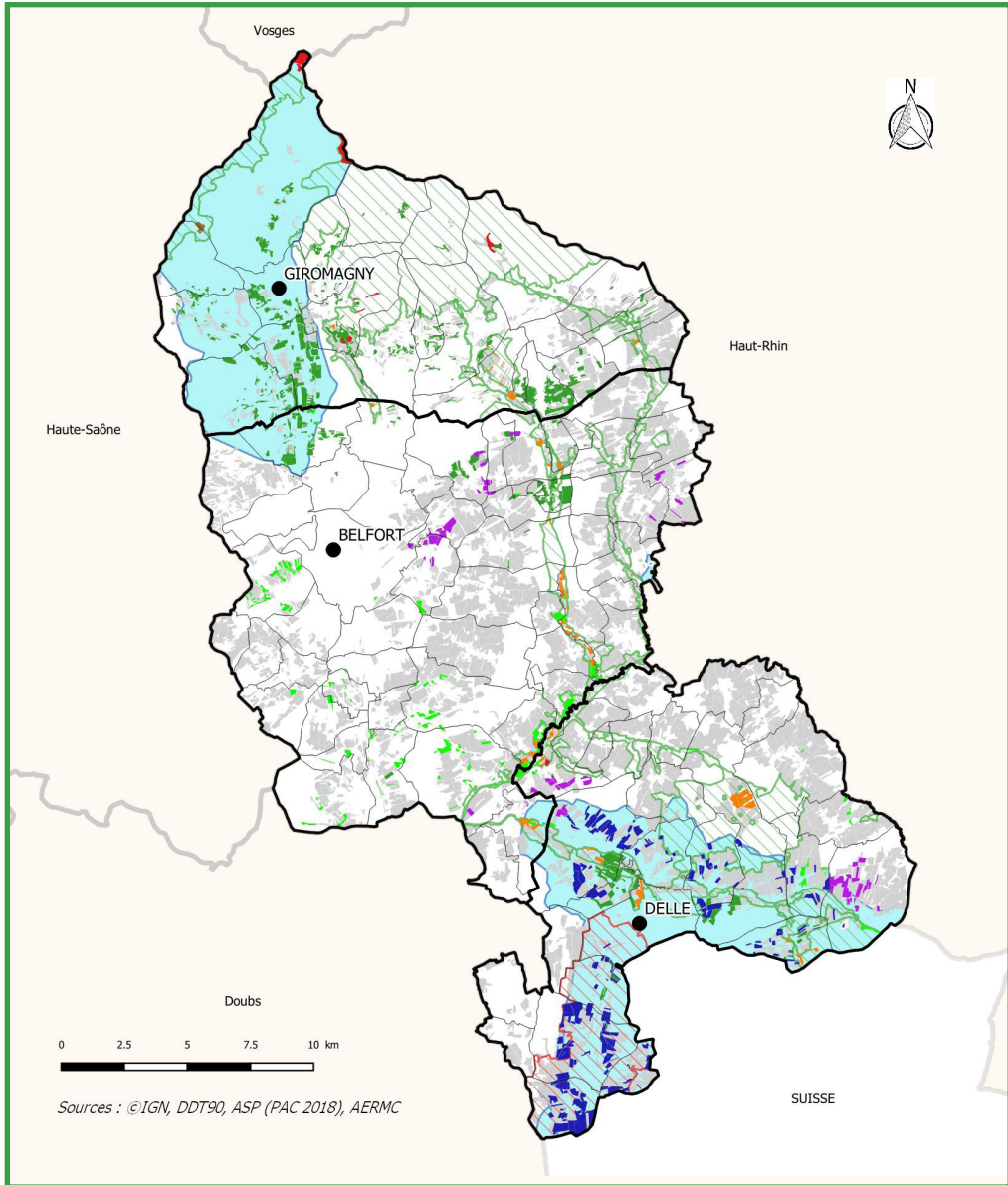
20 400

21 100

24 500

26 900

◆ canton bureau centralisateur



Contrats agro-environnementaux *

Engagements en MAEC systèmes

- préservation des prairies permanentes
- réduction des produits phytosanitaires sur cultures

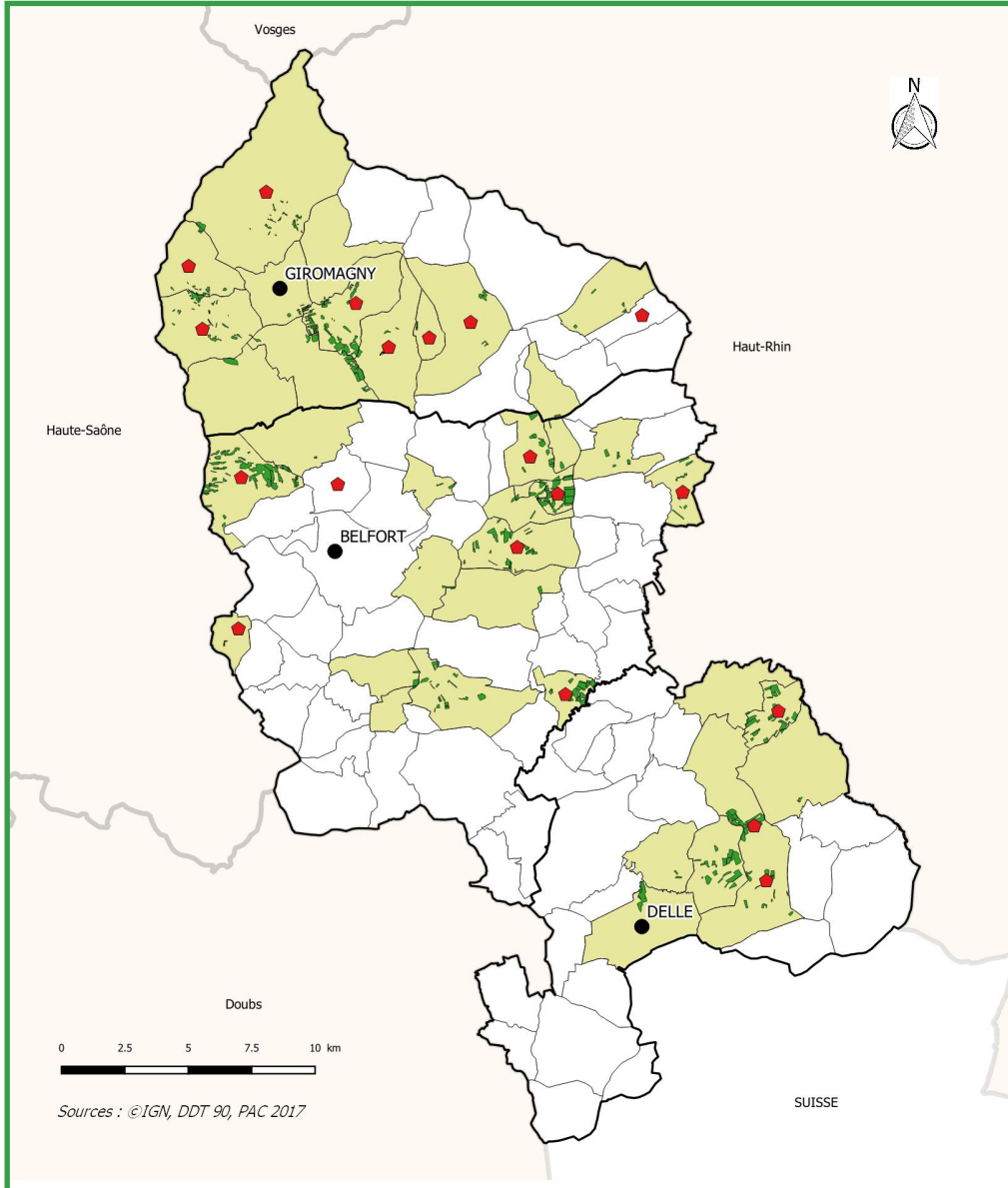
Territoires à enjeux environnementaux

- aires d'alimentation de captages
- sites Natura 2000
- zone vulnérable aux nitrates
- îlots agricoles PAC 2018

Intercommunalités

Principaux engagements en MAEC localisées

- préservation des prairies permanentes
- préservation des prairies de fauche
- préservation des prairies pâturées
- réduction des produits phytosanitaires sur cultures



Exploitations et parcelles en agriculture biologique déclarées à la PAC

□ Intercommunalités

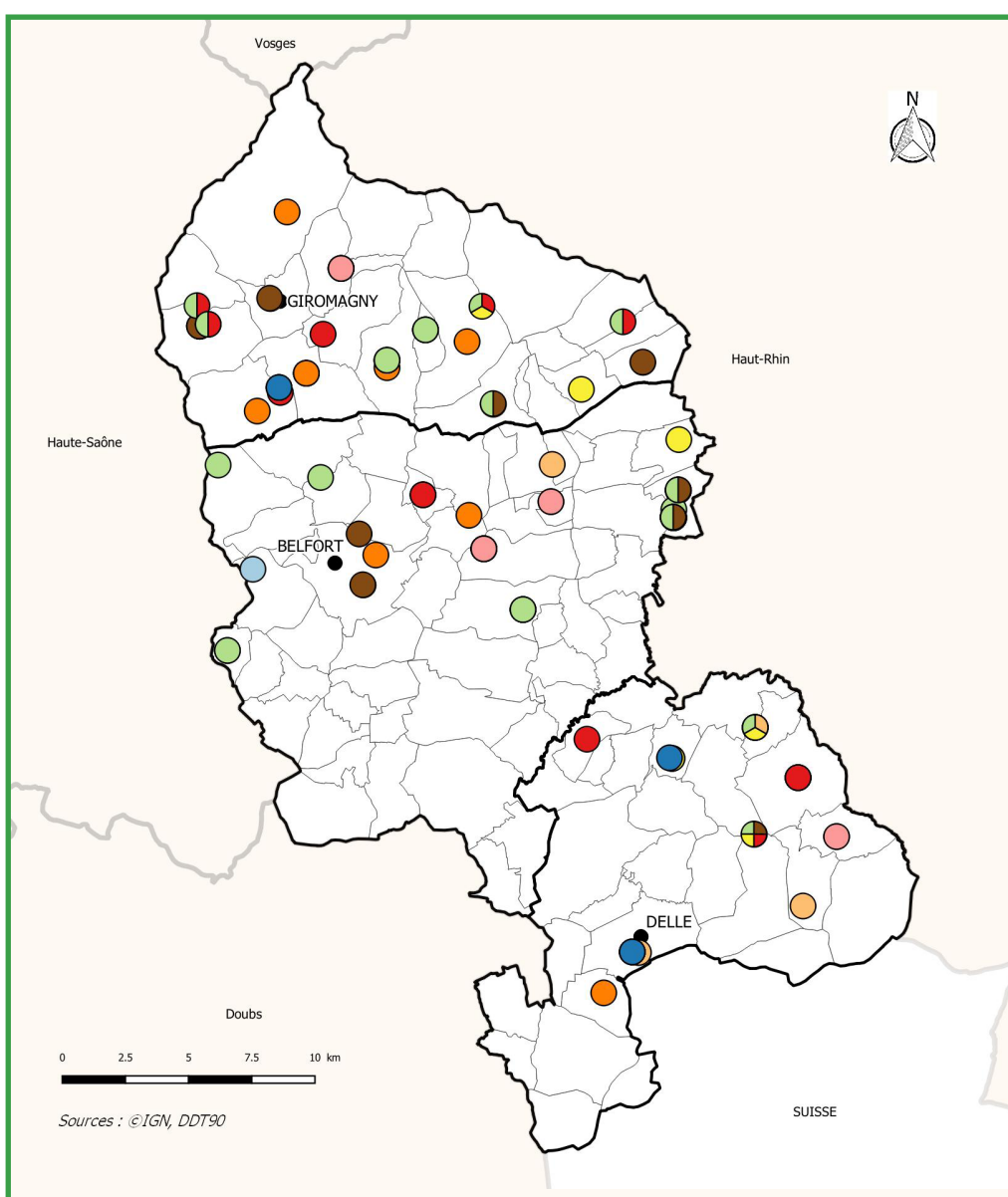
19 exploitations réparties sur 37 communes produisent selon le mode biologique.

Exploitations bio en 2017 :

▣ Producteurs bio

■ Parcelles déclarées en bio à la PAC

■ Communes avec parcelles déclarées en bio



Productions en circuit court en 2019 *

Intercommunalités

Productions des exploitations en circuit court en 2019

■ Fruits et légumes

■ Œufs

■ Farines et céréales

■ Produits laitiers

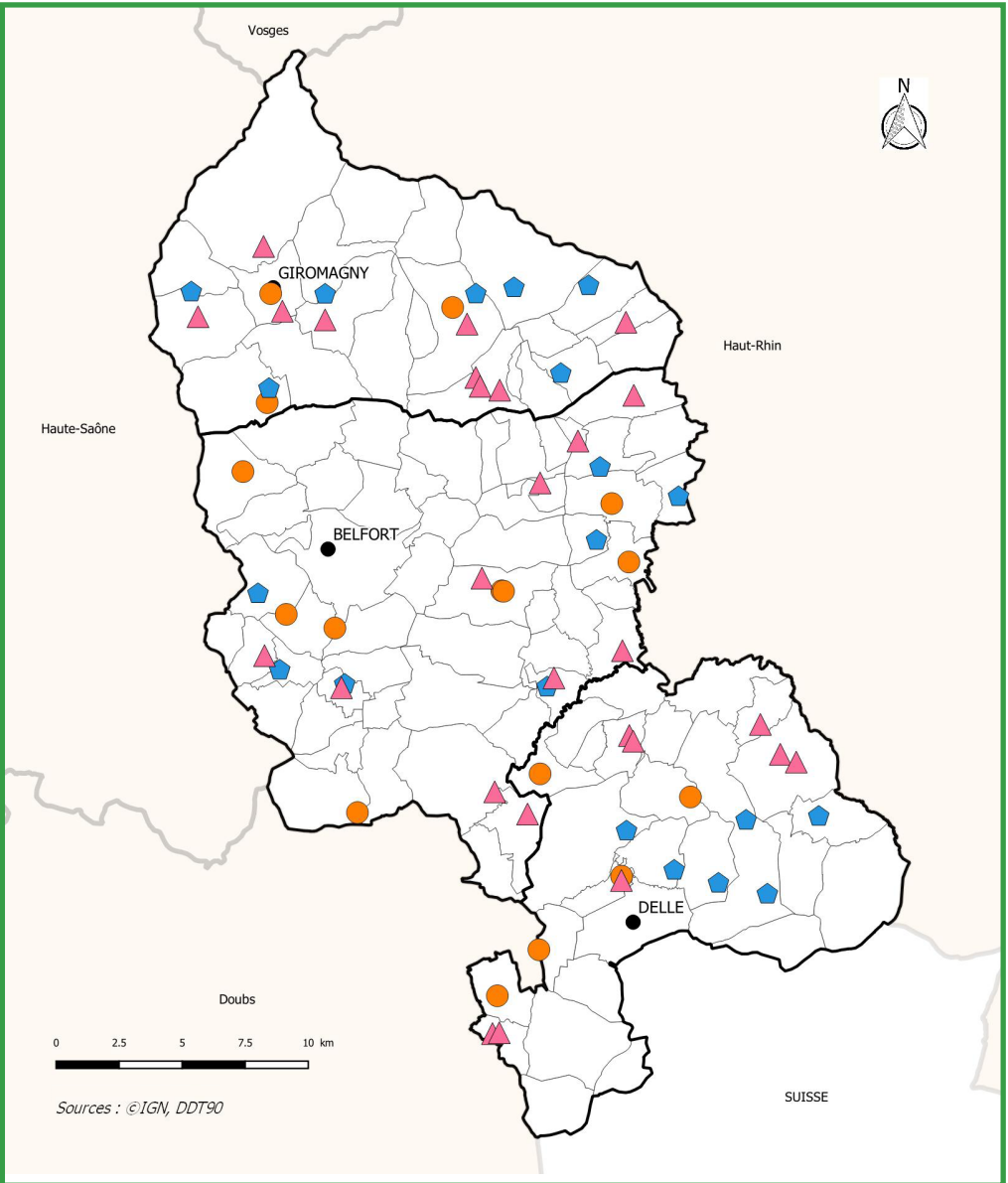
■ Viandes

■ Escargots

■ Boissons

■ Poissons

■ Miel



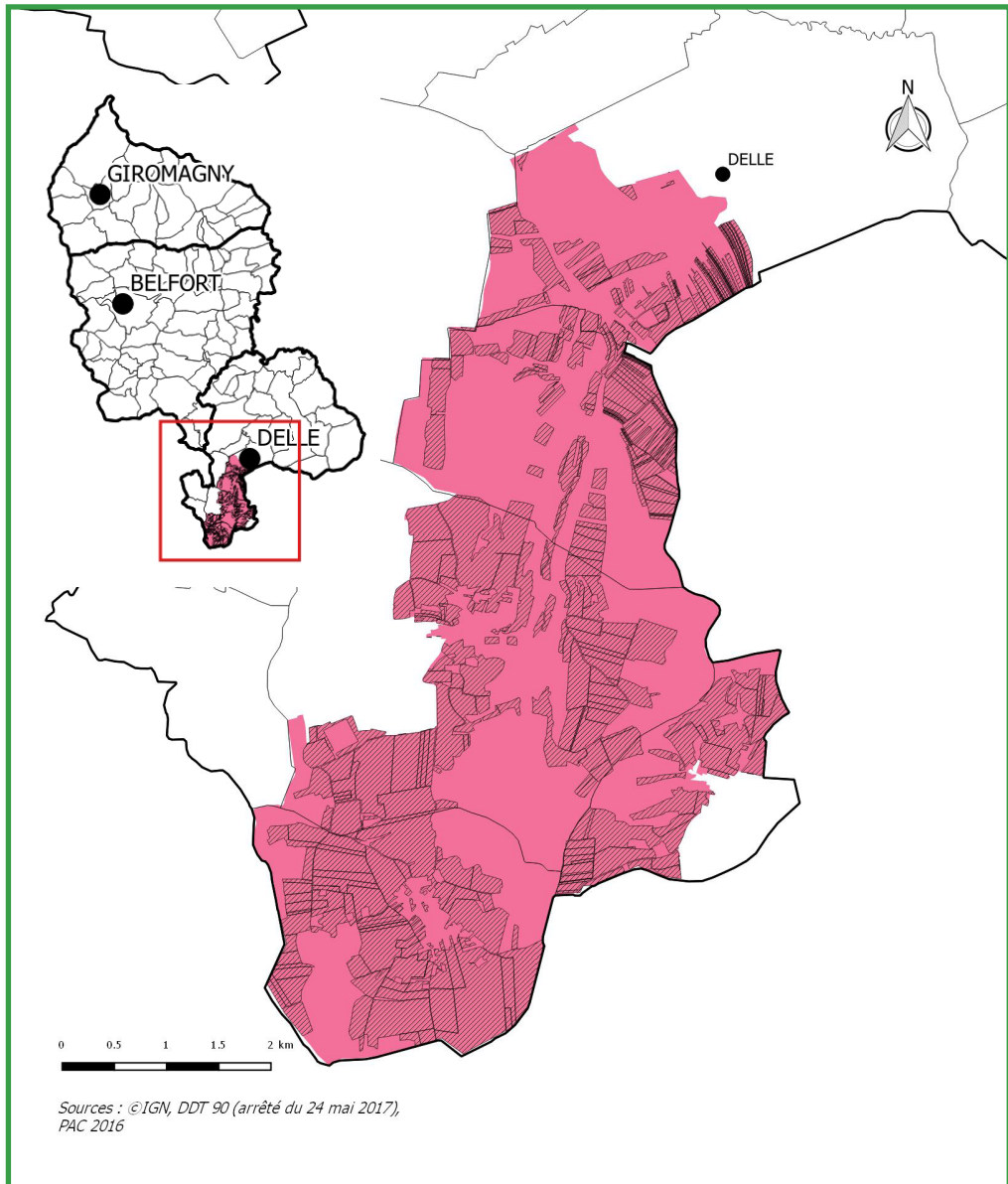
Structures équines en 2019

□ Intercommunalités

▣ Pensions simples

● Centres équestres

▲ Elevages potentiels, avec ou sans pension



Sources : ©IGN, DDT 90 (arrêté du 24 mai 2017), PAC 2016

Zones vulnérables aux nitrates *

- Intercommunalités
- Parcelles agricoles
- Zone vulnérable aux nitrates depuis 2017